



**MERCADOS &
ESTRATEGIA**
AGENCIA CONSULTORA

ISG Weretilneck, diciembre 24

Ficha técnica



Fecha del estudio: del 07 al 12 de diciembre de 2024. **Método:** probabilístico. **Modalidad del estudio:** cuantitativo. Sistema CAWI. Reclutamiento en dispositivos geolocalizados. **Muestra:** 1800 casos efectivos de personas de la provincia de Río Negro en condición de votar, seleccionadas aleatoriamente, ajustadas por cuotas de edad, sexo y localidad de residencia. **Margen error +/-** 2,3%. Nivel de confianza 95,5%. **Equipo de investigación:** Lic. Gonzalo Barbero, Lic. Claudio Fernández. **Dirección:** Pablo Gustavo Díaz.



1800



53% 47%

Centennials (17-24 años)

16%

Millennials (25-39 años)

30%

Gen X (40-59 años)

38%

Baby Boomers (+60 años)

16%

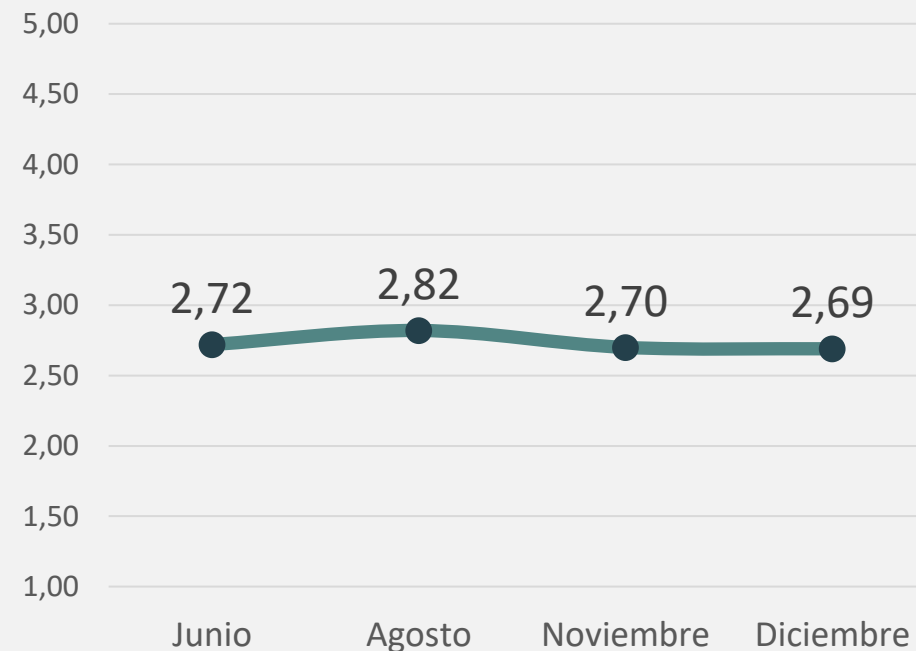
ISG del gobernador de Río Negro Alberto Weretilneck



- El Índice de Sustentabilidad General (ISG) del mes de noviembre de 2024, sigue moderadamente débil: **2,69**.
- 0,01 puntos inferior al último ISG registrado en el mes de noviembre pasado



Serie histórica



Conclusiones generales



Recordamos que el **Índice de Sustentabilidad General (ISG)** es un valor que, sobre una escala de 1 a 5, se construye promediando los valores indexados de veinticuatro (24) variables de atributos percibidos de “**imagen personal**”, “**valoración de gestión**” y “**afinidad ideológica**”. Un sistema desarrollado por nuestra consultora para medir el *engagement* de cualquier gobernante y secuenciar su variación temporal.

El ISG de Weretilneck en diciembre (2,69) registra una nueva caída respecto del mes anterior (2,70). Analizando los tres grupos de variables en estudio vemos su decrecimiento en dos de ellos: -0,09 puntos en los atributos de imagen personal y -0,10 puntos en la valoración de su gestión de gobierno, que continúa siendo percibida muy negativamente; mientras que aumenta +0,16 puntos en la afinidad ideológica.

Si bien el gobernador había retomado en la última medición de noviembre el liderazgo de imagen positiva en la provincia, motivado en la caída de la imagen del presidente Javier Milei, este mes vuelve a ubicarse por debajo del presidente.

Análisis de los atributos de imagen (2,77)



El **liderazgo**, con 47% de positividad, es el atributo mejor valorado del gobernador, lo que sugiere que los electores perciben su capacidad para dirigir y tomar decisiones como una cualidad destacada.

Tanto el **carisma** como la **cercanía y la capacidad de comunicación**, con 39% de positividad, indican que es percibido como una figura accesible y con capacidad para conectar con la gente. Este carisma se traduce en un activo importante para el gobernador, que ayuda a compensar en cierta medida sus deficiencias en otras áreas.

La **credibilidad, honestidad y autenticidad**, son los atributos más débiles de la imagen del gobernador, producto de su alta negatividad, superior al 50%.

Análisis de la valoración de gestión (2,21)



La evaluación ciudadana sobre las diferentes áreas de gestión gubernamental muestra una fuerte tendencia a la desaprobación.

El sector con menor desaprobación del gobierno (50%) es el que tiene que ver con la gestión energética y de recursos naturales, lo cual obedece a que la misma se ha transformado últimamente en la única área que produce “buenas noticias”.

Ahí el gobernador ha sabido capitalizar los anuncios sobre el GNL, la explotación petrolera de Phoenix y la conversión de los puertos para la exportación de energía, cuyos beneficios futuros son muy bien percibidos por la población.

La gestión de la salud sigue liderando el mayor rechazo ciudadano con el 72%

Análisis sobre la retórica (3,10)



En la afinidad ideológica con los temas de agenda propuestos por Weretilneck se encuentra la mayor fortaleza del gobierno. Lo cuál infiere que más allá de las fuertes críticas a la gestión y la caída de la confianza ciudadana con el gobernador, la gente está de acuerdo con el rumbo elegido para llevar a la provincia. Aunque sobre los temas estudiados se distinguen dos grupos:

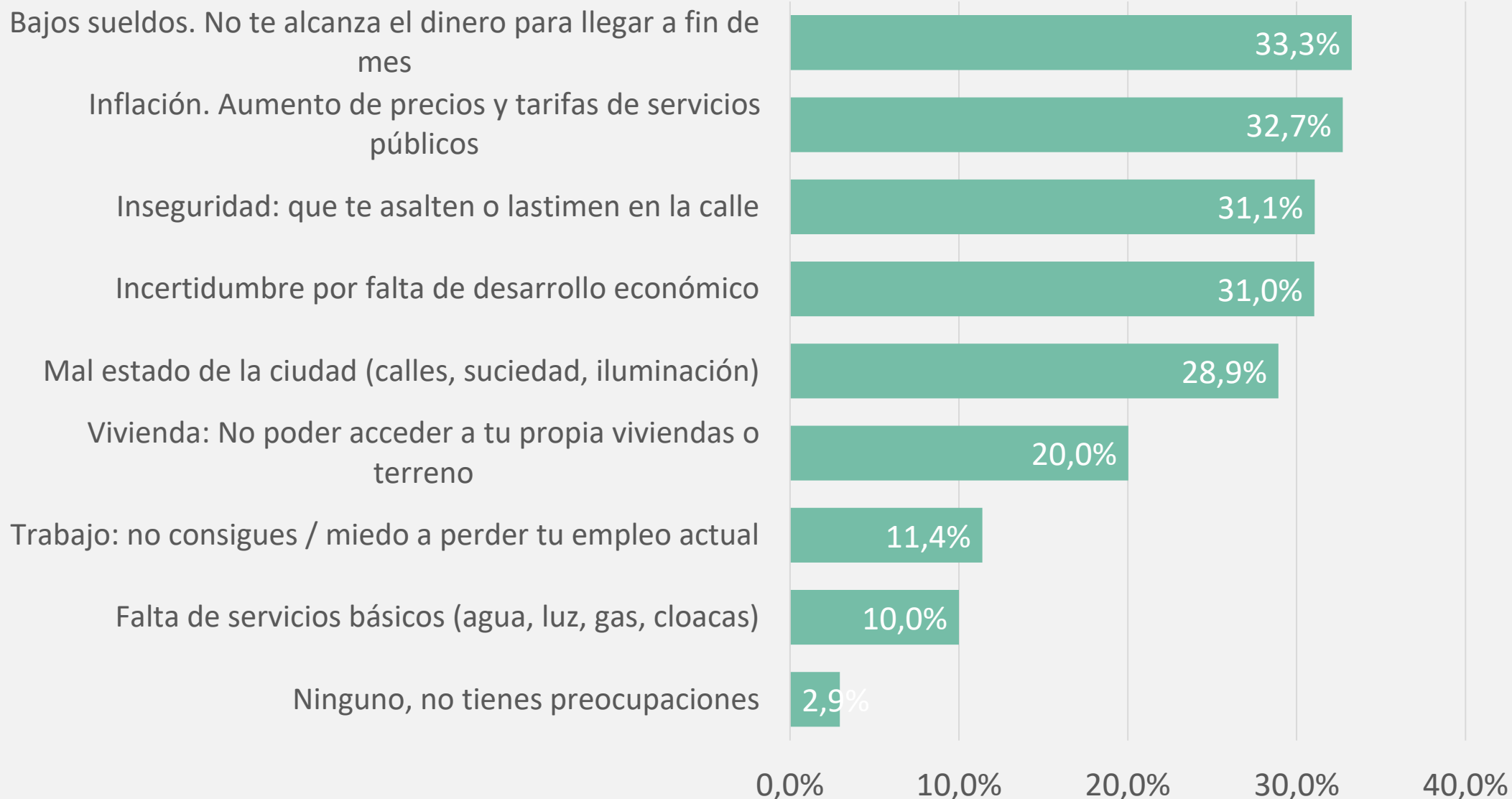
Los temas de mayor apoyo, que superan el 50% de positividad: la promoción económica a empresas, el reclamo por la propiedad de las represas hidroeléctricas, el desarrollo minero-energético, y el mantenimiento estatal de las empresas públicas.

Los temas de mayor rechazo, que superan el 50% de negatividad: el endeudamiento para financiar obras, la retórica provincialista, el ajuste fiscal que el gobierno está realizando en el estado, y el pedido de provincialización de rutas nacionales para ser sustentadas con peajes.



Principales preocupaciones y problemas de la sociedad

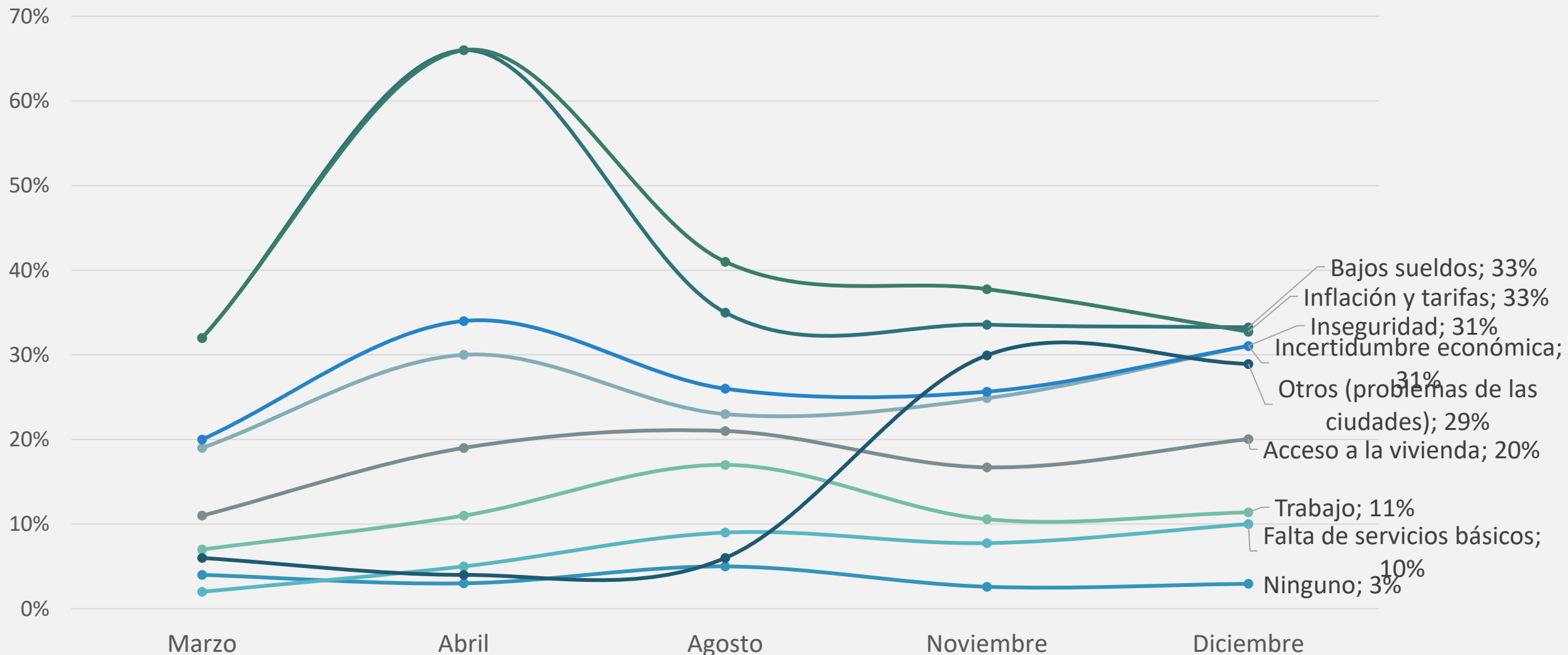
Principales preocupaciones personales



Principales preocupaciones personales



Serie Histórica



Las preocupaciones económicas, si bien continúan liderando el ranking de problemas, muestran una marcada disminución en su intensidad a partir de la medición de abril en adelante. La gente empieza a valorar la estabilidad económica y a percibir, aunque aún levemente, un aumento de su poder adquisitivo.

Esa baja de las preocupaciones económicas las equipara con otras demandas y problemas que la gente percibe aún sin solución, como la inseguridad, por ejemplo.

Y la desaparición del gran problema de la inflación, da lugar a la aparición de otros problemas y preocupaciones ciudadanas como, por ejemplo, el estado de las ciudades, su infraestructura de calles y servicios públicos.



Análisis nacional

Situación personal y expectativas futuras



1. Cómo perciben su situación personal actual comparado con diciembre del año pasado (retrospectiva)
2. Cómo imaginan será su situación personal en diciembre del próximo año (prospectiva)

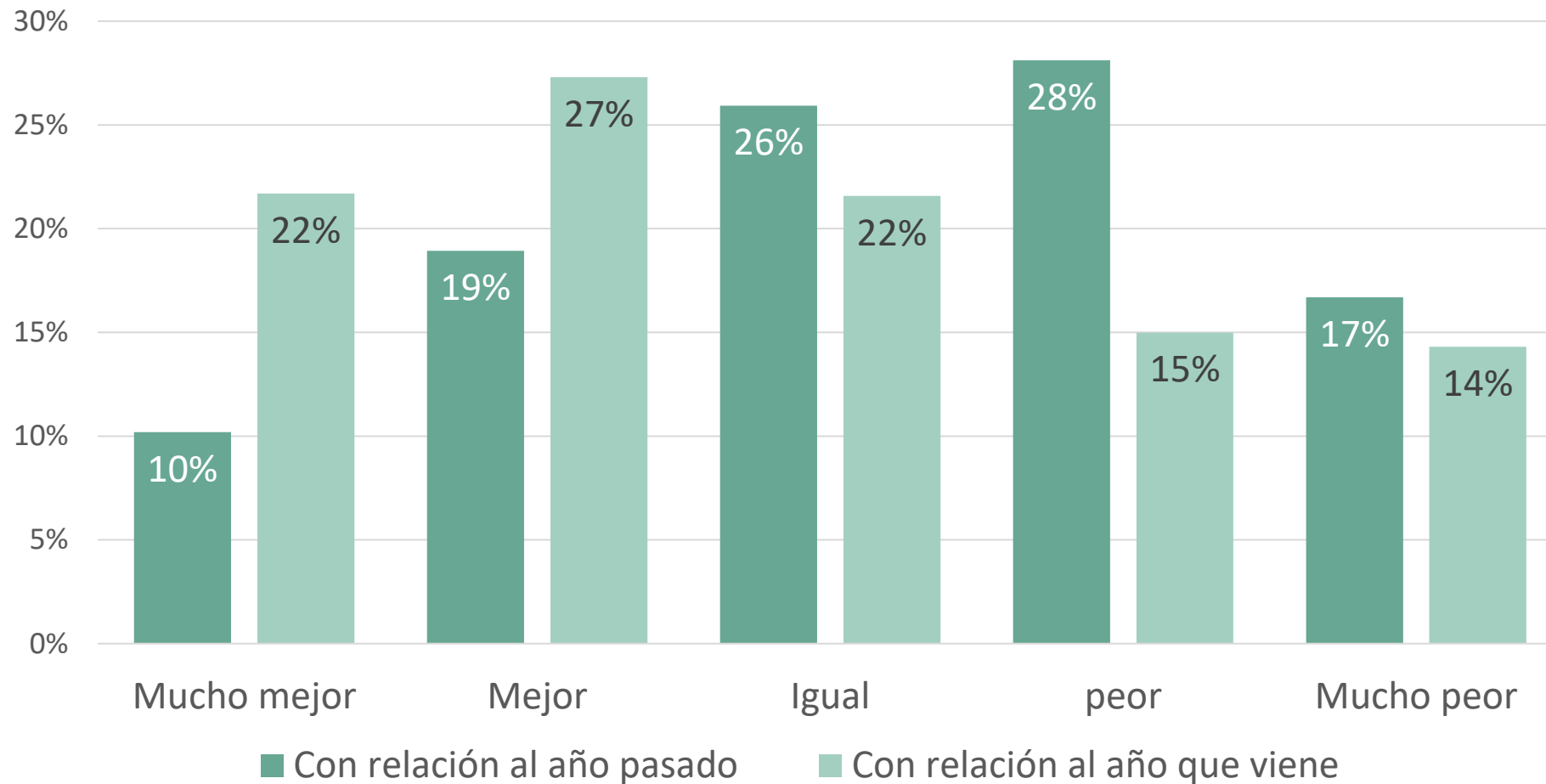




Imagen Javier Milei



 **52,2%**

 **43,7%**

¡Estamos mal pero vamos bien!



El 29% de los entrevistados consideran que su situación personal actual ha mejorado con relación al año pasado, mientras que 45% consideran lo contrario, que su situación empeoró.

No obstante, la percepción hacia el futuro es optimista, ya que el 49% considera que su situación personal mejorará el próximo año, contra un 29% que considera que empeorará.

Ambos 29%, el positivo actual contra el 29% negativo sobre el año que viene, configuran los núcleos duros de apoyo y rechazo al presidente Milei, marcando el nivel de polarización afectiva existente en la provincia de Río Negro.

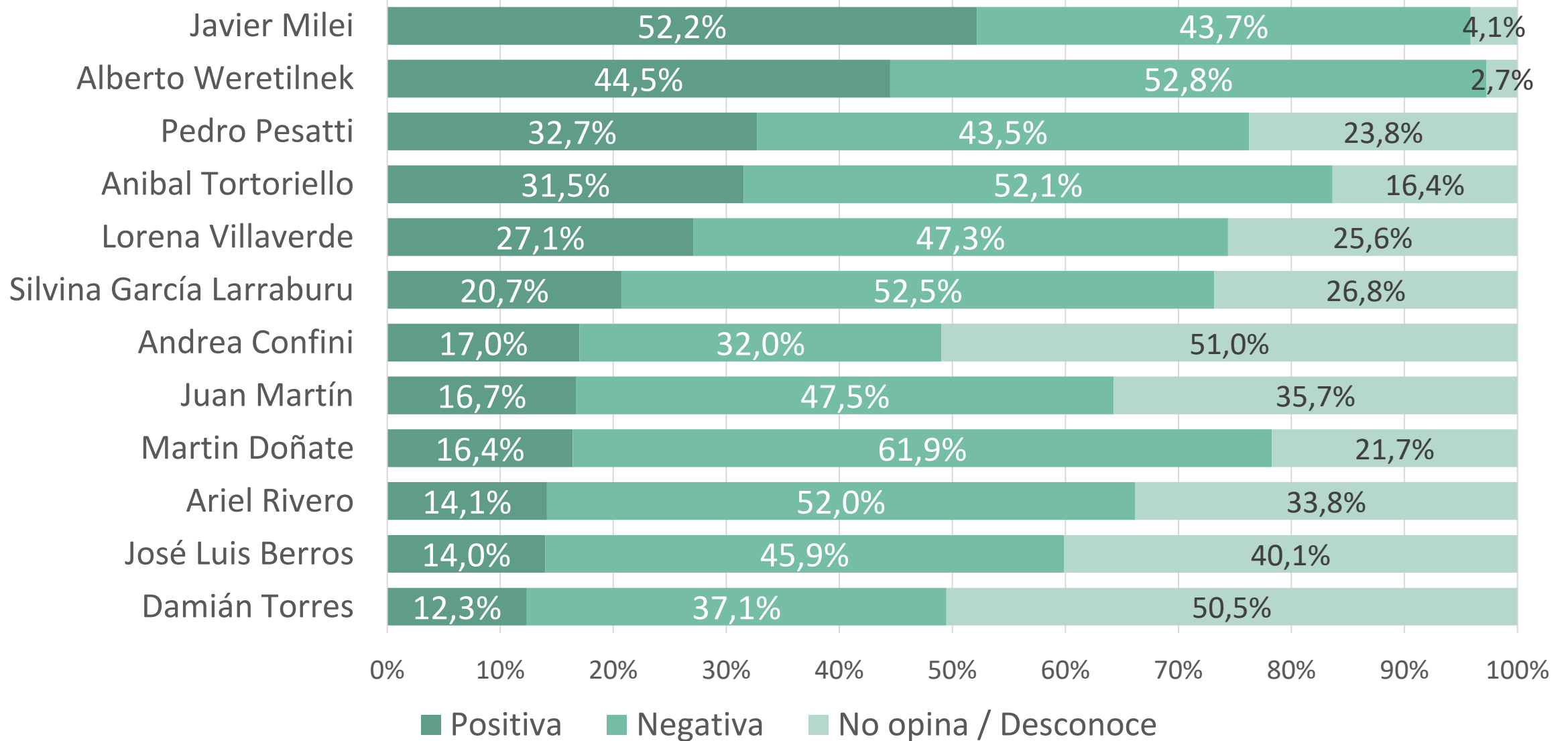
La imagen presidencial volvió a ubicarse en línea con el promedio anual, situándose prácticamente en los mismos valores del ballottage: 52,2% apoyo a Milei, 43,7% rechazo.



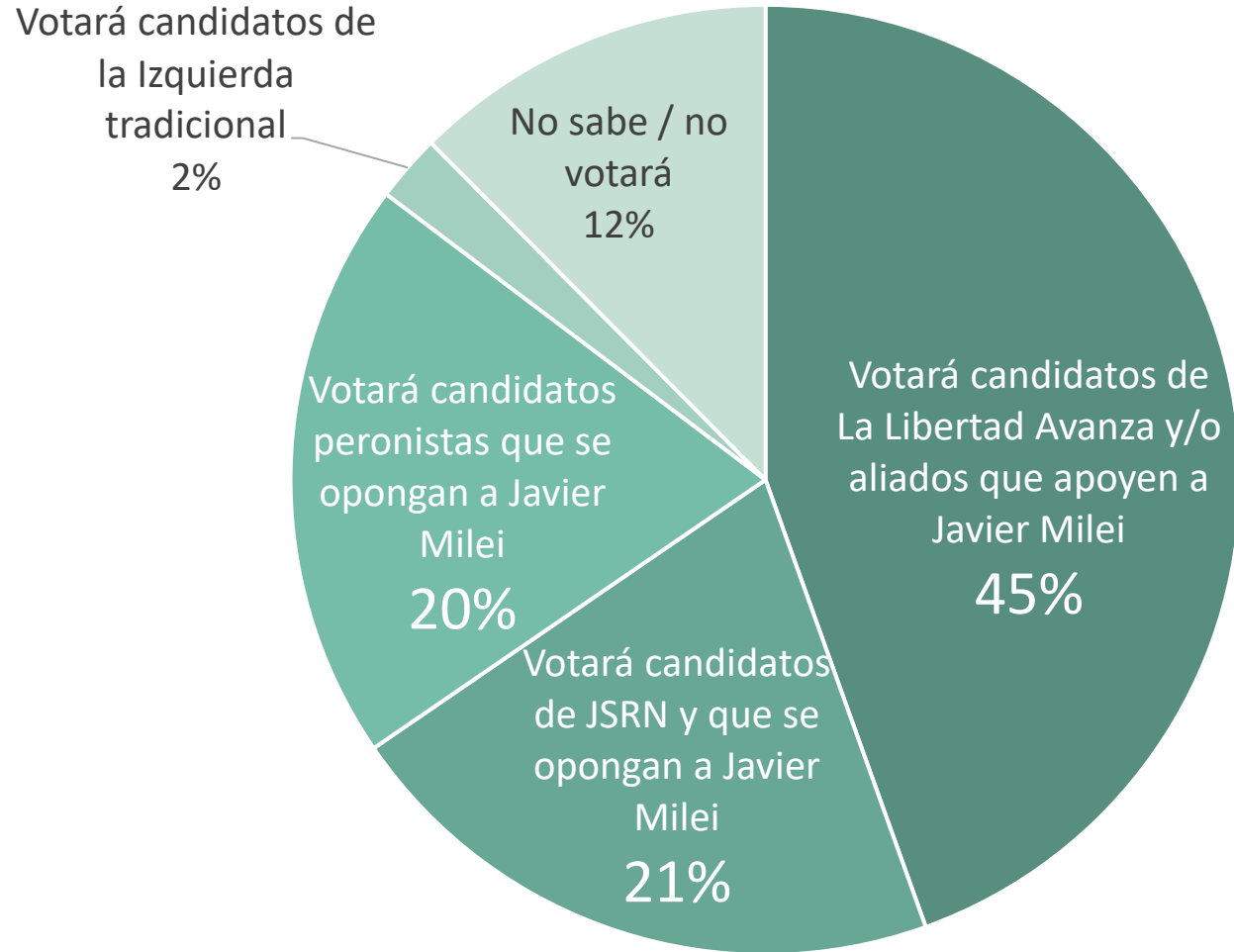
**MERCADOS &
ESTRATEGIA**
AGENCIA CONSULTORA

Imágenes políticas y voto 2025

Imágenes políticas (en Río Negro)



Intención de voto legislativo nacional 2025 (en Río Negro)





**MERCADOS &
ESTRATEGIA**
AGENCIA CONSULTORA

Sobre nosotros

Mercados y Estrategia es una agencia consultora que se organiza en el año 2024, como resultado de la experiencia profesional acumulada por PGD Consultores en el mercado político patagónico entre 2011 y 2023, para potenciar su *Know how* y expandir sus servicios a todo el país.

- Ayudamos a los dirigentes políticos y sus partidos a llegar al gobierno de sus distritos.
- Construimos, posicionamos e instalamos marcas políticas en el mercado electoral.
- Diseñamos y gestionamos campañas electorales.
- Analizamos mercados y estudiamos la opinión pública.
- Proveemos a gobiernos, instituciones y empresas privadas de información confiable y privilegiada para la toma de mejores decisiones.
- Hacemos marketing municipal.

25

CAMPAÑAS
ELECTORALES

285

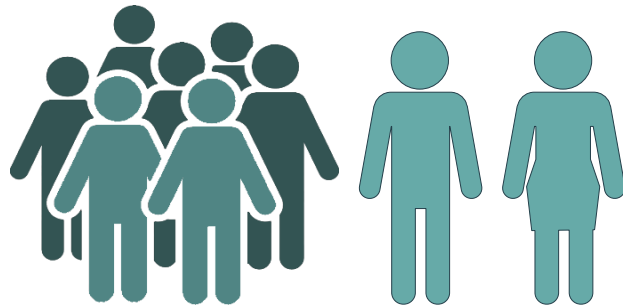
ESTUDIOS
DE MERCADOS

80%

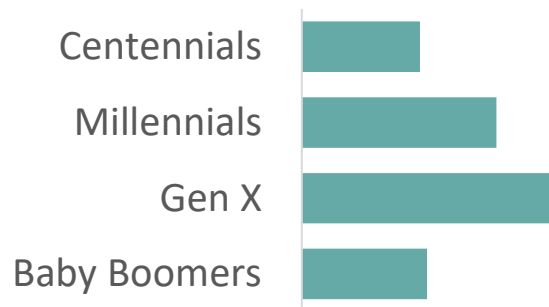
EFFECTIVIDAD



En encuestas y entrevistas a grupos focales nuestra metodología de investigación puede ser presencial o mediada por tecnologías, dependiendo de las necesidades específicas y disposición presupuestaria del cliente.



Utilizamos sistemas **CAWI** (*Computer Assisted Web Interviewing*) basados en plataforma online propia con formularios de autogestión, con ubicación georreferenciada y selección aleatoria de respondientes que garantizan la calidad probabilística de la muestra. También sistemas de videoconferencias y videochats.



Los resultados son procesados por sistemas basados en **Inteligencia Artificial** y presentados en formato gráfico y de texto, con análisis segmentados por edad, sexo y ubicación geográfica, con márgenes de error estadístico inferiores al 3%, para niveles de confianza del 95,5%.

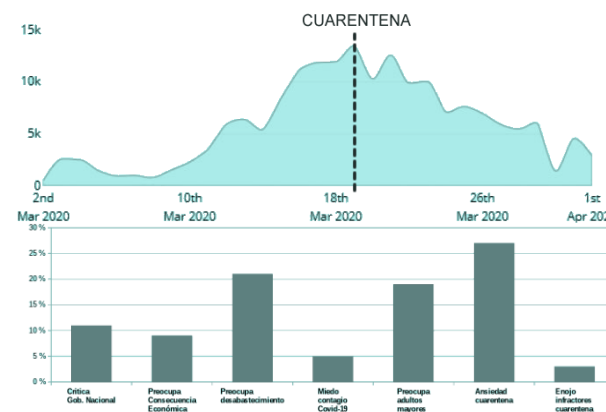
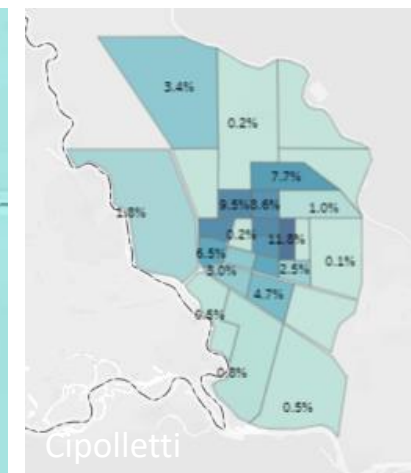
Big Data y escucha activa



El **Big Data** es la aplicación de tecnologías de captura, procesamiento y presentación de grandes volúmenes de información para la mejor toma de decisiones gubernamentales y empresariales.

La captura de la información puede ser a través de métodos cualitativos y cuantitativos detallados anteriormente; por diferentes técnicas de estudios de comportamientos sociales (desplazamientos, tráfico, mapas de calor, etc.); o por medio de tecnología de **social listening** o escucha social activa en redes sociales, donde hacemos análisis semánticos y sentimental de los usuarios.

El objetivo es poner a disposición de dirigentes gubernamentales y corporativos información de alta calidad y confiabilidad para una mejor toma de decisiones.





2920 366554



**MERCADOS &
ESTRATEGIA**
AGENCIA CONSULTORA

clientes@mercadosyestrategia.com